

ส่วนที่ ๒

ยุทธศาสตร์องค์กรปกครองส่วนท้องถิ่น

๑. ความสัมพันธ์ระหว่างแผนพัฒนาระดับมหภาค

๑.๑ ยุทธศาสตร์ชาติ ๒๐ ปี (พ.ศ. ๒๕๖๑ - ๒๕๘๐)

ยุทธศาสตร์ชาติ ๒๐ ปี (พ.ศ. ๒๕๖๑ - ๒๕๘๐) เป็นยุทธศาสตร์ฉบับแรกของประเทศไทย ตามรัฐธรรมนูญแห่งราชอาณาจักรไทย ซึ่งจะต้องนำไปสู่การปฏิบัติเพื่อให้ประเทศไทยบรรลุวิสัยทัศน์ “ประเทศไทยมีความมั่นคง มั่งคั่ง ยั่งยืน เป็นประเทศพัฒนาแล้ว ด้วยการพัฒนาตามหลักปรัชญาของ เศรษฐกิจ พอเพียง” เพื่อความสุขของคนไทยทุกคน

 ความมั่นคง	 ความมั่งคั่ง	 ความยั่งยืน
<ul style="list-style-type: none">■ การมีความมั่นคงปลอดภัย จากภัยและการเปลี่ยนแปลงทั้งภายในประเทศและภายนอกประเทศในทุกระดับทั้งระดับประเทศ สังคม ชุมชน ครัวเรือน และปัจเจกบุคคลและมีความมั่นคงในทุกมิติ ทั้งมิติเศรษฐกิจ สังคม สิ่งแวดล้อม และการเมือง■ ประเทศ มีความมั่นคงในเอกราชและอธิปไตย มีสถาบันชาติ ศาสนา พระมหากษัตริย์ที่เข้มแข็งเป็นศูนย์กลางและเป็นที่ยึดเหนี่ยวจิตใจของประชาชน ระบบการเมืองที่มั่นคงเป็นกลไกที่นำไปสู่การบริหารประเทศที่ต่อเนื่องและโปร่งใสตามหลักธรรมาภิบาล■ สังคม มีความปรองดองและความสามัคคี สามารถเผชิญกำลังเพื่อพัฒนาประเทศ ชุมชน มีความเข้มแข็ง ครอบครัวมีความอบอุ่น■ ประชาชน มีความมั่นคงในชีวิต มีงานและรายได้ที่มั่นคงพอเพียงกับการดำรงชีวิตที่มีอยู่อาศัยและความปลอดภัยในชีวิตและทรัพย์สิน■ ฐานทรัพยากรและสิ่งแวดล้อม มีความมั่นคงของอาหาร พลังงาน และน้ำ	<ul style="list-style-type: none">■ ประเทศไทยมีการขยายตัวของเศรษฐกิจอย่างต่อเนื่อง ยกฐานะเป็นประเทศในกลุ่มประเทศรายได้สูงความเหลื่อมล้ำของการพัฒนาลดลง ประชากรได้รับผลประโยชน์จากการพัฒนาอย่างเท่าเทียมกันมากขึ้น■ เศรษฐกิจมีความสามารถในการแข่งขันสูง สามารถสร้างรายได้ทั้งจากภายในและภายนอกประเทศ สร้างฐานเศรษฐกิจสังคมแห่งอนาคต และเป็นจุดสำคัญของการเชื่อมโยงในภูมิภาคทั้งการคมนาคมขนส่ง การผลิต การค้า การลงทุน และการทำธุรกิจ มีบทบาทสำคัญในระดับภูมิภาคและระดับโลก เกิดสายสัมพันธ์ทางเศรษฐกิจและการค้าอย่างมีพลัง■ ความสมบูรณ์ในทุนที่จะสามารถสร้างการพัฒนาต่อเนื่อง ได้แก่ทุนมนุษย์ ทุนทางปัญญา ทุนทางการเงิน ทุนที่เป็นเครื่องจักร ทุนทางสังคม และทุนทรัพยากรธรรมชาติและสิ่งแวดล้อม	<ul style="list-style-type: none">■ การพัฒนาที่สามารถสร้างความเจริญ รายได้ และคุณภาพชีวิตของประชาชนให้เพิ่มขึ้นอย่างต่อเนื่อง ซึ่งเป็นการเจริญเติบโตของเศรษฐกิจที่ไม่ใช่ทรัพยากรธรรมชาติเกินพอดี ไม่สร้างมลภาวะต่อสิ่งแวดล้อมจนเกินความสามารถในการรองรับและเยียวยาของระบบนิเวศน์■ การผลิตและการบริโภคเป็นมิตรกับสิ่งแวดล้อม และสอดคล้องกับกฎ ระเบียบของประชาคมโลกซึ่ง เป็นที่ยอมรับร่วมกัน ความอุดมสมบูรณ์ของทรัพยากรธรรมชาติและสิ่งแวดล้อมมีคุณภาพดีขึ้น คนมีความรับผิดชอบต่อสังคม มีความเอื้ออาทร เสียสละเพื่อผลประโยชน์ส่วนรวม■ มุ่งประโยชน์ส่วนรวมอย่างยั่งยืนให้ความสำคัญกับการมีส่วนร่วมของประชาชนทุกภาคส่วน เพื่อการพัฒนาในทุกระดับอย่างสมดุล มีเสถียรภาพ และยั่งยืน■ ประชาชนทุกภาคส่วนในสังคม ยึดถือและปฏิบัติตามปรัชญาของเศรษฐกิจพอเพียง

ทั้งนี้วิสัยทัศน์ ดังกล่าวจะต้องสนองตอบต่อผลประโยชน์แห่งชาติ อันได้แก่ การมีเอกราช อธิปไตย และบูรณภาพแห่ง เขตอำนาจอธิรัฐ การดำรงอยู่อย่างมั่นคง ยั่งยืนของสถาบันหลักของชาติ การดำรงอยู่อย่างมั่นคงของชาติและ ประชาชน ปราศจากภัยคุกคามทุกรูปแบบ การอยู่ร่วมกันในชาติอย่างสันติสุขเป็นปึกแผ่น มีความมั่นคง ทางสังคมท่ามกลางพหุสังคมและการมีเกียรติและศักดิ์ศรีของความเป็นมนุษย์ ความเจริญเติบโตของชาติ ความเป็นธรรมและความอยู่ดีมีสุขของประชาชน ความยั่งยืนของฐานทรัพยากรธรรมชาติสิ่งแวดล้อม ความมั่นคงทางพลังงานและอาหาร ความสามารถในการรักษา

ผลประโยชน์ของชาติภายใต้การเปลี่ยนแปลง ของสภาวะแวดล้อมระหว่างประเทศและการอยู่ร่วมกัน อย่างสันติประสานสอดคล้องกัน ด้านความมั่นคง ในประชาคมอาเซียนและประชาคมโลกอย่างมีเกียรติ และศักดิ์ศรีไม่เป็นภาระของโลกและสามารถเกื้อกูล ประเทศที่มีศักยภาพทางเศรษฐกิจที่ด้อยกว่า สาธารณรัฐสำคัญของยุทธศาสตร์ชาติที่คนไทยทุกคนต้องการ คือ ประเทศไทยมั่นคง มั่งคั่ง และยั่งยืน ในทุกสาขาทั้งการเมืองภายในประเทศ การเมืองต่างประเทศ เศรษฐกิจ สังคมจิตวิทยา การทหาร วิทยาศาสตร์และเทคโนโลยีสารสนเทศ และการสื่อสาร ทั้งนี้ เพื่อให้ประเทศมีขีดความสามารถในการ แข่งขัน มีรายได้สูง อยู่ในกลุ่มประเทศพัฒนา คนไทยมีความสุข อยู่ดี กินดี สังคมมีความมั่นคงเสมอ ภาคและเป็นธรรม

ยุทธศาสตร์ชาติที่จะใช้เป็นกรอบแนวทางการพัฒนาในระยะ ๒๐ ปี

ประกอบด้วย ๖ ยุทธศาสตร์ ได้แก่

๑. **ยุทธศาสตร์ด้านความมั่นคง** มีเป้าหมายทั้งในการสร้างเสถียรภาพภายในประเทศ ช่วยลด และป้องกันภัยคุกคามจากภายนอก รวมทั้งสร้างความเชื่อมั่นในกลุ่มประเทศอาเซียนและประชาคมโลก ที่มีต่อ ประเทศไทย กรอบแนวทางที่ต้องให้ความสำคัญ อาทิ

(๑) การเสริมสร้างความมั่นคงของสถาบันหลักและการปกครองระบอบประชาธิปไตยอันมี พระมหากษัตริย์ทรงเป็นประมุข

(๒) การปฏิรูปกลไกการบริหารประเทศและพัฒนาความมั่นคงทางการเมือง ขจัดคอร์รัปชัน สร้างความเชื่อมั่นในกระบวนการยุติธรรม

(๓) การรักษาความมั่นคงภายในและความสงบเรียบร้อยภายใน ตลอดจนการบริหารจัดการ ความมั่นคงชายแดนและชายฝั่งทะเล

(๔) การพัฒนาระบบกลไก มาตรการและความร่วมมือระหว่างประเทศทุกระดับ และรักษาดุลย ภาพความสัมพันธ์กับประเทศมหาอำนาจ เพื่อป้องกันและแก้ไขปัญหาความมั่นคงรูปแบบใหม่

(๕) การพัฒนาเสริมสร้างศักยภาพการป้องกันประเทศ การรักษาความสงบ เรียบร้อยภายในประเทศสร้างความร่วมมือกับประเทศเพื่อนบ้านและมิตรประเทศ

(๖) การพัฒนาระบบการเตรียมพร้อมแห่งชาติและระบบบริหารจัดการภัยพิบัติ รักษา ความมั่นคงของฐานทรัพยากรธรรมชาติสิ่งแวดล้อม

(๗) การปรับกระบวนการทำงานของกลไกที่เกี่ยวข้องจากแนวตั้งสู่แนวระนาบมากขึ้น

๒. **ยุทธศาสตร์ด้านการสร้างความสามารถในการแข่งขัน** เพื่อให้ประเทศไทยสามารถพัฒนา ไปสู่การเป็นประเทศพัฒนาแล้ว ซึ่งจำเป็นต้องยกระดับประสิทธิภาพการผลิต และการใช้นวัตกรรมใน การเพิ่ม ความสามารถในการแข่งขัน และการพัฒนาทั้งในด้านอุตสาหกรรม เกษตร และบริการ การสร้างความมั่นคง และปลอดภัยด้านอาหาร การเพิ่มขีดความสามารถทางการค้าและการเป็น ผู้ประกอบการ รวมทั้งการพัฒนา ฐานเศรษฐกิจแห่งอนาคต ทั้งนี้ภายใต้กรอบการปฏิรูปและพัฒนา ปัจจัยเชิงยุทธศาสตร์ทุกด้าน ได้แก่ โครงสร้างพื้นฐานและระบบโลจิสติกส์วิทยาศาสตร์เทคโนโลยี

และนวัตกรรม การพัฒนาทุนมนุษย์และ การบริหารจัดการทั้งในภาครัฐและภาคธุรกิจเอกชน
กรอบแนวทางที่ต้องให้ความสำคัญ อาทิ

(๑) การพัฒนาสมรรถนะทางเศรษฐกิจ ได้แก่ การรักษาเสถียรภาพเศรษฐกิจและ สร้างความ
เชื่อมั่น การส่งเสริมการค้าและการลงทุนที่อยู่บนการแข่งขันที่เป็นธรรมและรับผิดชอบต่อสังคม
ตลอดจนการพัฒนาประเทศสู่ความเป็นชาติการค้า เพื่อให้ได้ประโยชน์จากห่วงโซ่มูลค่าในภูมิภาค และ
เป็นการยกระดับไปสู่ส่วนบนของห่วงโซ่มูลค่ามากขึ้น

(๒) การพัฒนาภาคการผลิตและบริการ บนฐานของการพัฒนานวัตกรรมและมีความเป็นมิตร
ต่อสิ่งแวดล้อม โดยมีการใช้ดิจิทัลและการค้าที่เข้มข้น เพื่อสร้างมูลค่าเพิ่ม และขยายกิจกรรมการผลิต
และบริการ โดยมุ่งสู่ความเป็นเลิศในระดับโลกและในระดับภูมิภาคในอุตสาหกรรมหลายสาขา และใน
ภาคบริการที่หลากหลาย ตามรูปแบบการดำเนินชีวิตและการดำเนินธุรกิจที่เปลี่ยนไป รวมทั้งเป็นแหล่ง
อาหารคุณภาพ สะอาดและปลอดภัยของโลก

♦ ภาคเกษตร โดยเสริมสร้างฐานการผลิตให้เข้มแข็งและยั่งยืน เพิ่มขีดความสามารถ
ในการแข่งขันของภาคเกษตร ส่งเสริมเกษตรกรรายย่อยให้ปรับไปสู่การทำเกษตร ยั่งยืนเป็นมิตรกับ
สิ่งแวดล้อมและรวมกลุ่มเกษตรกรในการพัฒนาอาชีพที่เข้มแข็ง และการพัฒนาสินค้าเกษตรที่มี
ศักยภาพและอาหารคุณภาพ สะอาด ปลอดภัย

♦ ภาคอุตสาหกรรม โดยพัฒนาอุตสาหกรรมศักยภาพ ยกกระตือรือร้นการพัฒนา
อุตสาหกรรมปัจจุบัน ที่มีศักยภาพสูง และพัฒนาอุตสาหกรรมอนาคตที่มีศักยภาพ โดยการใช้ดิจิทัล
และการค้า มาเพิ่มมูลค่าและยกระดับห่วงโซ่มูลค่าในระดับสูงขึ้น

♦ ภาคบริการ โดยขยายฐานการบริการให้มีความหลากหลาย มีความเป็นเลิศและเป็น
มิตรต่อสิ่งแวดล้อม โดยการยกระดับบริการที่เป็นฐานรายได้เต็ม เช่น การท่องเที่ยว และ พัฒนาให้
ประเทศไทยเป็นศูนย์กลางการให้บริการสุขภาพ ธุรกิจบริการด้านการเงิน และธุรกิจบริการที่มี
ศักยภาพอื่น ๆ เป็นต้น

(๓) การพัฒนาผู้ประกอบการและเศรษฐกิจชุมชน พัฒนาทักษะผู้ประกอบการยกระดับ ผลิต
ภาพแรงงานและพัฒนาวิสาหกิจขนาดกลางและขนาดย่อม (SMEs) สู่สากล และพัฒนาวิสาหกิจชุมชน
และสถาบันเกษตรกร

(๔) การพัฒนาพื้นที่เศรษฐกิจพิเศษและเมือง พัฒนาเขตเศรษฐกิจพิเศษชายแดน และพัฒนา
ระบบเมืองศูนย์กลางความเจริญ จัดระบบผังเมืองที่มีประสิทธิภาพและมีส่วนร่วม มีการจัดการ
สิ่งแวดล้อมเมือง และโครงสร้างพื้นฐานทางสังคมและเศรษฐกิจที่สอดคล้องกับศักยภาพ

(๕) การลงทุนพัฒนาโครงสร้างพื้นฐาน ในด้านการขนส่ง ด้านพลังงาน ระบบเทคโนโลยี
สารสนเทศและการสื่อสาร และการวิจัยและพัฒนา

(๖) การเชื่อมโยงกับภูมิภาคและเศรษฐกิจโลกสร้างความเป็นหุ้นส่วนการพัฒนากับนานาประเทศ ส่งเสริมความร่วมมือกับนานาชาติในการสร้างความมั่นคงด้านต่างๆ เพิ่มบทบาทของไทยในองค์กร ระหว่างประเทศ รวมถึงสร้างองค์ความรู้ด้านการต่างประเทศ

๓. ยุทธศาสตร์การพัฒนาและเสริมสร้างศักยภาพคน เพื่อพัฒนาคนและสังคมไทยให้เป็นรากฐานที่แข็งแกร่งของประเทศมีความพร้อมทางกาย ใจ สติปัญญา มีความเป็นสากล มีทักษะการคิดวิเคราะห์ อย่างมีเหตุผล มีระเบียบวินัย เคารพกฎหมาย มีคุณธรรม จริยธรรม รู้คุณค่าความเป็นไทย มีครอบครัวที่มั่นคง กรอบแนวทางที่ต้องให้ความสำคัญ อาทิ

(๑) การพัฒนาศักยภาพคนตลอดช่วงชีวิตให้สนับสนุนการเจริญเติบโตของประเทศ

(๒) การยกระดับคุณภาพการศึกษาและการเรียนรู้ให้มีคุณภาพ เท่าเทียม และทั่วถึง

(๓) การปลูกฝังระเบียบวินัย คุณธรรม จริยธรรมค่านิยมที่พึงประสงค์

(๔) การสร้างเสริมให้คนมีสุขภาพที่ดี

(๕) การสร้างความอยู่ดีมีสุขของครอบครัวไทยเสริมสร้างบทบาทของสถาบันครอบครัว ในการบ่มเพาะจิตใจให้เข้มแข็ง

๔. ยุทธศาสตร์ด้านการสร้างโอกาสความเสมอภาคและเท่าเทียมกันทางสังคม เพื่อเร่งกระจายโอกาสการพัฒนาและสร้างความมั่นคงให้ทั่วถึง ลดความเหลื่อมล้ำไปสู่สังคมที่เสมอภาคและเป็นธรรม กรอบแนวทางที่ต้องให้ความสำคัญ อาทิ

(๑) การสร้างความมั่นคงและการลดความเหลื่อมล้ำทางด้านเศรษฐกิจและสังคม

(๒) การพัฒนาระบบบริการและระบบบริหารจัดการสุขภาพ

(๓) การสร้างสภาพแวดล้อมและนวัตกรรมที่เอื้อต่อการดำรงชีวิตในสังคมสูงวัย

(๔) การสร้างความเข้มแข็งของสถาบันทางสังคมทุนทางวัฒนธรรมและความเข้มแข็งของชุมชน

(๕) การพัฒนาการสื่อสารมวลชนให้เป็นกลไกในการสนับสนุนการพัฒนา

๕. ยุทธศาสตร์ด้านการสร้างการเติบโตบนคุณภาพชีวิตที่เป็นมิตรต่อสิ่งแวดล้อม เพื่อเร่ง อนุรักษ์ฟื้นฟูและสร้างความมั่นคงของฐานทรัพยากรธรรมชาติและความมั่นคงด้านน้ำ รวมทั้งมีความสามารถในการป้องกันผลกระทบและปรับตัวต่อการเปลี่ยนแปลงสภาพภูมิอากาศและภัยพิบัติธรรมชาติและพัฒนามุ่งสู่ การเป็นสังคมสีเขียว กรอบแนวทางที่ต้องให้ความสำคัญ อาทิ

(๑) การจัดระบบอนุรักษ์ฟื้นฟูและป้องกันการท าลายทรัพยากรธรรมชาติ

(๒) การวางระบบบริหารจัดการน้ำให้มีประสิทธิภาพทั้ง ๒๕ ลุ่มน้ำเน้นการปรับระบบการบริหารจัดการอุทกภัยอย่างบูรณาการ

(๓) การพัฒนาและใช้พลังงานที่เป็นมิตรกับสิ่งแวดล้อม

(๔) การพัฒนาเมืองอุตสาหกรรมเชิงนิเวศและเมืองที่เป็นมิตรกับสิ่งแวดล้อม

(๕) การรวมลดปัญหาโลกร้อนและปรับตัวให้พร้อมกับการเปลี่ยนแปลงสภาพภูมิอากาศ

(๖) การใช้เครื่องมือทางเศรษฐศาสตร์และนโยบายการคลังเพื่อสิ่งแวดล้อม

๖. ยุทธศาสตร์ด้านการปรับสมดุลและพัฒนาระบบการบริหารจัดการภาครัฐ เพื่อให้หน่วยงานภาครัฐมีขนาดที่เหมาะสมกับบทบาทภารกิจ มีสมรรถนะสูง มีประสิทธิภาพและประสิทธิผล กระจายบทบาท ภารกิจไปสู่ท้องถิ่นอย่างเหมาะสม มีธรรมาภิบาล กรอบแนวทางที่ต้องให้ความสำคัญ อาทิ

(๑) การปรับปรุงโครงสร้าง บทบาท ภารกิจของหน่วยงานภาครัฐ ให้มีขนาดที่เหมาะสม

(๒) การวางระบบบริหารราชการแบบบูรณาการ

(๓) การพัฒนาระบบบริหารจัดการกำลังคนและพัฒนาบุคลากรภาครัฐ

(๔) การต่อต้านการทุจริตและประพฤติมิชอบ

(๕) การปรับปรุงกฎหมายและระเบียบต่างๆ ให้ทันสมัย เป็นธรรมและเป็นสากล

(๖) การพัฒนาระบบการให้บริการประชาชนของหน่วยงานภาครัฐ

(๗) การปรับปรุงการบริหารจัดการรายได้และรายจ่ายของภาครัฐ



๑. สารของยุทธศาสตร์ชาติ

กำหนดวิสัยทัศน์ระยะยาวที่ชัดเจน มีการกำหนดเป้าหมายและภาพในอนาคตของประเทศที่ชัดเจนและเป็น ที่เข้าใจ รับรู้และยอมรับเป็นเจ้าของร่วมกัน สามารถถ่ายทอดเป้าหมายของยุทธศาสตร์ชาติสู่เป้าหมายเฉพาะด้าน ต่างๆ ตามระยะเวลาเป็นช่วงๆ ของหน่วยงานปฏิบัติได้และมีการกำหนดตัวชี้วัดที่ สามารถวัดผลสัมฤทธิ์ได้

๒. ระบบและกฎหมาย

มีกฎหมายรองรับ มีกลไกเชื่อมโยงกับแผนพัฒนาเศรษฐกิจและสังคมแห่งชาติและแผนในระดับต่าง ๆ เพื่อให้ส่วนราชการนำยุทธศาสตร์ชาติไปปฏิบัติรวมทั้งกรอบกฎหมายด้านการจัดสรรงบประมาณ ให้สามารถระดม ทรัพยากรเพื่อผลักดันขับเคลื่อนการดำเนินการตามยุทธศาสตร์ชาติอย่างมีบูรณาการ และกรอบกฎหมายที่จะกำหนดให้การดำเนินการตามยุทธศาสตร์ชาติมีความต่อเนื่อง รวมทั้งมีระบบการติดตามและประเมินผลอย่างเป็น ระบบในทุกระดับ

๓. กลไกสู่การปฏิบัติ

มีกลไกที่ สอดรับ/สอดคล้องตั้งแต่ระดับการจัดทำยุทธศาสตร์การนำไปสู่การปฏิบัติและการติดตามประเมินผล รวมทั้งกลไกในการกำกับดูแล บริหารจัดการและการขับเคลื่อนยุทธศาสตร์ชาติสู่การปฏิบัติอย่างมีประสิทธิภาพและหน่วยงานปฏิบัติจะต้องมีความเข้าใจ สามารถกำหนดแผนงานโครงการให้สอดคล้องกับ เป้าหมายที่กำหนดไว้ในยุทธศาสตร์ชาติ

๔. การยอมรับของสังคม

มีการสื่อสารเพื่อสร้างความเข้าใจต่อสาธารณชน มีการรับฟังความคิดเห็นจากทุกกลุ่ม สร้างการมีส่วนร่วม และความเป็นเจ้าของร่วมกัน เพื่อให้ได้การยอมรับจากทุกภาคส่วนในสังคม

๑.๒ แผนพัฒนาเศรษฐกิจและสังคมแห่งชาติ (ฉบับที่๑๒)

หลักการของแผนพัฒนาเศรษฐกิจและสังคมแห่งชาติ ฉบับที่ ๑๒ ได้นำมาและประยุกต์ใช้หลักปรัชญาของเศรษฐกิจพอเพียง ยึดคนเป็นศูนย์กลางของการพัฒนาอย่างมีส่วนร่วม การพัฒนาที่ยึดหลัก สมดุล ยั่งยืน โดยวิสัยทัศน์ของการพัฒนาให้ความสำคัญกับการกำหนดทิศทางการพัฒนาที่มุ่งสู่การเปลี่ยนผ่าน จากประเทศที่มีรายได้ปานกลางไปสู่ประเทศที่มีรายได้สูง มีการกระจายรายได้ และการพัฒนาอย่างเท่าเทียม มีระบบนิเวศที่ดี สังคมอยู่ร่วมกันอย่างมีความสุข และนำไปสู่การบรรลุวิสัยทัศน์ระยะยาว “มั่นคง มั่งคั่ง ยั่งยืน” มีแนวทางการพัฒนาที่สำคัญ ๑๐ ยุทธศาสตร์ประกอบด้วย

ยุทธศาสตร์ที่ ๑ การเสริมสร้างและพัฒนาศักยภาพทุนมนุษย์ เนื่องจากโครงสร้างประชากร ไทยจะเข้าสู่สังคมสูงวัยอย่างสมบูรณ์ เมื่อสิ้นสุดแผนฯ ฉบับที่ ๑๒ ในปี ๒๕๖๔ โดยมีสัดส่วนผู้สูงอายุเพิ่มขึ้น เป็น ๑๙.๘% ขณะที่วัยแรงงานเริ่มลดลง ส่งผลต่อการเพิ่มขีดความสามารถในการแข่งขันของประเทศ จึงให้ความสำคัญกับการวางรากฐานการพัฒนาคนให้มีความสมบูรณ์ มุ่งพัฒนาเชิงคุณภาพในแต่ละช่วงวัย บนพื้นฐานของการมีสถาบันทางสังคมที่เข้มแข็ง เพื่อเตรียมคนไทยให้มีความพร้อมดำรงชีวิตในโลกศตวรรษ ที่ ๒๑

ยุทธศาสตร์ที่ ๒ การสร้างความเป็นธรรมลดความเหลื่อมล้ำในสังคม เพื่อขยายโอกาสทางเศรษฐกิจและสังคมให้กลุ่มประชากร ๔๐% ที่มีรายได้ต่ำสุด ให้ทุกคนเข้าถึงบริการทางสังคมที่มีคุณภาพ ได้ทั่วถึง จากเดิมมีความเหลื่อมล้ำด้านสินทรัพย์และการถือครองที่ดินและปัญหาการกระจายบริการภาครัฐ ที่คุณภาพยังไม่ทั่วถึง

ยุทธศาสตร์ที่ ๓ การสร้างความเข้มแข็งทางเศรษฐกิจและแข่งขันได้อย่างยั่งยืน คือให้ความสำคัญกับการบริหารเศรษฐกิจมหภาคให้มีเสถียรภาพ เพิ่มประสิทธิภาพภาคการเงินและดูแลวินัยการเงินการคลัง ควบคู่ไปกับการสร้างความเข้มแข็งให้เศรษฐกิจรายสาขา มีเป้าหมายให้เศรษฐกิจขยายตัว อย่างมีเสถียรภาพ โดยขยายตัวเฉลี่ยไม่ต่ำกว่า ๕% มีรายได้ต่อหัวเป็น ๘,๒๐๐ เหรียญสหรัฐ ในปี ๒๕๖๔

ยุทธศาสตร์ที่ ๔ การเติบโตที่เป็นมิตรกับสิ่งแวดล้อมเพื่อการพัฒนาอย่างยั่งยืน มีแนวทางการพัฒนาที่สำคัญ ได้แก่ รักษาฟื้นฟูทรัพยากรธรรมชาติสร้างสมดุลของการอนุรักษ์และใช้ประโยชน์อย่าง ยั่งยืน และเป็นธรรม การเพิ่มประสิทธิภาพการบริหารจัดการทรัพยากรน้ำและการแก้ไขปัญหาวิกฤติ สิ่งแวดล้อม เป็นต้น

ยุทธศาสตร์ที่ ๕ ความมั่นคง ระยะที่ผ่านมามีการก่อการร้ายมากขึ้น แผนฯฉบับที่ ๑๒ จึงดูแลไม่ให้เกิดผลกระทบกับเศรษฐกิจและสังคม และเป็นแผนฯ ที่ต้องเตรียมรับมือกับอาชญากรรมข้ามชาติด้วย

ยุทธศาสตร์ที่ ๖ การเพิ่มประสิทธิภาพการบริหารจัดการในภาครัฐ และธรรมาภิบาลในสังคมไทย มีเป้าหมายเพื่อลดสัดส่วนค่าใช้จ่ายด้านบุคลากร เพิ่มประสิทธิภาพการบริหารจัดการ และ การให้บริการของภาครัฐและประสิทธิภาพการประกอบธุรกิจของประเทศให้อยู่ในอันดับ ๒ ของอาเซียน รวมทั้งลดปัญหาการทุจริต ประพฤติมิชอบของประเทศ เพื่อเพิ่มคะแนนดัชนีภาพลักษณ์คอร์รัปชัน (CPI) ให้อยู่สูงกว่า ๕๐% เมื่อสิ้นสุดแผนฯ ฉบับที่ ๑๒ ปัจจุบันประเทศไทยอยู่ ๓๘% และใน ๒๐ ปี ตั้งเป้าให้ การคอร์รัปชันหมดไปจากประเทศ

ยุทธศาสตร์ที่ ๗ การพัฒนาโครงสร้างพื้นฐานและระบบโลจิสติกส์ มีเป้าหมายสำคัญ คือการพัฒนาโครงสร้างพื้นฐานและระบบโลจิสติกส์ในภาพรวม เช่น เพิ่มปริมาณการขนส่งสินค้าทางรางจาก ๒% เป็นไม่น้อยกว่า ๔% และปริมาณการขนส่งสินค้าทางน้ำเพิ่มจาก ๑๕% เป็นไม่น้อยกว่า ๑๙% ขณะที่ การพัฒนาเศรษฐกิจดิจิทัล เช่น ขยายโครงข่ายอินเทอร์เน็ตความเร็วสูงให้ได้ ๘๕% ของหมู่บ้านทั่วประเทศ และมีผู้ประกอบการดิจิทัลรายใหม่เพิ่มขึ้นไม่น้อยกว่า ๑,๐๐๐ ราย โดยช่วงแผนฯ ฉบับที่ ๑๒ คาดว่า การพัฒนาระบบรถไฟทางคู่ขนานราง ๑ เมตร ระยะแรกจะแล้วเสร็จทุกเส้นทาง และเริ่มสร้างโครงข่ายรถไฟ ทางคู่ระยะที่ ๒ ได้ และเริ่มก่อสร้างระบบรถไฟความเร็วสูงเพื่อเป็นเครื่องมือกระจายความเจริญสู่ภูมิภาค โดยทำควบคู่ไปกับการวางแผนพัฒนาพื้นที่เมืองบริเวณสถานีรถไฟ และเริ่มพัฒนาระบบขนส่งมวลชน สาธารณะในเมืองหลัก และพัฒนาโครงข่ายทางถนน เส้นทางหลวงพิเศษระหว่างเมือง เป็นต้น

ยุทธศาสตร์ที่ ๘ การพัฒนาวิทยาศาสตร์ เทคโนโลยี วิจัย และนวัตกรรม มีเป้าหมายเพิ่มสัดส่วนค่าใช้จ่ายการลงทุนเพื่อการวิจัยและพัฒนาสู่ ๑.๕% ของ GDP และสัดส่วนการลงทุนวิจัยและพัฒนาภาคเอกชนต่อภาครัฐเป็น ๗๐:๓๐ เพิ่มบุคลากรด้านวิจัยและพัฒนาเป็น ๒๕ คน/ประชากร

๑๐,๐๐๐ คน และเพิ่มอันดับความสามารถการแข่งขันโครงสร้างพื้นฐานด้านวิทยาศาสตร์และเทคโนโลยี ที่จัดโดยไอเอ็มดีให้อยู่ในลำดับ ๑ ใน ๓๐

ยุทธศาสตร์ที่ ๙ การพัฒนาภาค เมือง และพื้นที่เศรษฐกิจ วางแนวทางพัฒนาที่สำคัญ คือ พัฒนาภาคเหนือให้เป็นฐานเศรษฐกิจสร้างสรรคมูลค่าสูง พัฒนาภาคตะวันออกเฉียงเหนือให้หลุดพ้นจาก ความยากจนก้าวสู่เป้าหมาย “อีสาน พึ่งตนเอง” พัฒนาภาคกลางให้เป็นฐานเศรษฐกิจชั้นนำ เป็นศูนย์ อุตสาหกรรมของอาเซียน เป็นฐานการผลิตอาหารและสินค้าเกษตรที่มีคุณภาพ พัฒนาภาคใต้ เป็นฐาน สร้างรายได้ที่หลากหลาย เป็นศูนย์กลางผลิตภัณท์ยางพาราและปาล์มน้ำมันของภูมิภาค เป็นแหล่งผลิตภัณท์ อาหารทะเลที่ได้มาตรฐานสากล รวมทั้งพื้นที่บริเวณชายฝั่งทะเลตะวันออก หรืออีสเทิร์นซีบอร์ด มีเป้าหมาย พื้นฟูและพัฒนาให้ขยายตัวอย่างสมดุล ส่วนพื้นที่เศรษฐกิจใหม่ ชายแดนจะเป็นประตูเศรษฐกิจเชื่อมโยงกับ ประเทศเพื่อนบ้านที่เติบโตอย่างยั่งยืนและเกิดผลเป็น รูปธรรม นอกจากนี้ กำหนดให้พัฒนาเมืองศูนย์กลาง ของจังหวัดให้เป็นเมืองนำอยู่สำหรับคนทุกกลุ่มใน สังคมอย่างเท่าเทียม

ยุทธศาสตร์ที่ ๑๐ ความร่วมมือระหว่างประเทศเพื่อการพัฒนา ได้แก่ การเตรียมความพร้อมให้ไทยเป็นประตูสู่ภาคตะวันตกและตะวันออกของเอเชีย โดยดำเนินยุทธศาสตร์เชิงรุก ในการ ส่งเสริมผู้ประกอบการไทยไปลงทุนในต่างประเทศ เพื่อใช้ประโยชน์จากจุดเด่นของทำเลที่ตั้งของไทย เป็นจุดเชื่อมโยงสำคัญ ให้เกิดประโยชน์อย่างเต็มศักยภาพในการพัฒนาเศรษฐกิจและสังคมของไทย



๑.๓ แผนพัฒนาภาค/แผนพัฒนากลุ่มจังหวัด/แผนพัฒนาจังหวัด

๑.๓.๑ แผนพัฒนาภาคใต้

ภาคใต้มีแหล่งท่องเที่ยวทางทะเลที่มีชื่อเสียงระดับโลก และแหล่งท่องเที่ยวที่มีศักยภาพ สามารถสร้างรายได้ให้กับภาคทั้งพื้นที่ตอนในและชายฝั่งทะเลทั้งสองด้าน รวมทั้งมีระบบนิเวศชายฝั่งที่เป็นแหล่งเพาะพันธุ์สัตว์น้ำตามธรรมชาติและเหมาะกับการเพาะเลี้ยงสัตว์น้ำชายฝั่ง ในขณะที่การผลิตภาคเกษตร ได้แก่ ยางพาราและปาล์มน้ำมันซึ่งเป็นแหล่งผลิตและแปรรูปที่สำคัญของประเทศยังเป็นแบบดั้งเดิม นอกจากนี้ ภาคใต้มีความได้เปรียบด้านสภาพที่ตั้งทางภูมิศาสตร์ที่อยู่ใกล้เส้นทางการค้าโลก สามารถเชื่อมโยง การพัฒนากับพื้นที่ภาคอื่นๆ ของประเทศ รวมทั้งภูมิภาคเอเชียใต้และเอเชียตะวันออกเฉียงใต้ ดังนั้น การพัฒนาภาคใต้ควรพัฒนาการท่องเที่ยวให้เป็นมาตรฐานสากลเพื่อรักษาความมีชื่อเสียง ของแหล่งท่องเที่ยวระดับโลก พร้อมกับพัฒนาแหล่งท่องเที่ยวที่มีศักยภาพให้เป็นที่รู้จักในระดับนานาชาติ ใช้เทคโนโลยีและนวัตกรรมในการผลิตและแปรรูปภาคเกษตรควบคู่กับการอนุรักษ์ทรัพยากรธรรมชาติ และสิ่งแวดล้อม รวมทั้งพัฒนาการเชื่อมโยงการค้า การลงทุน กับภูมิภาคต่างๆ ของโลก

เป้าหมายเชิงยุทธศาสตร์ “ภาคใต้เป็นเมืองท่องเที่ยวพักผ่อนตากอากาศระดับโลก เป็นศูนย์กลาง ผลิตภัณฑ์ยางพาราและปาล์มน้ำมันของประเทศ และเมืองเศรษฐกิจเชื่อมโยงการค้าการลงทุนกับภูมิภาคอื่น ของโลก”

วัตถุประสงค์

๑. เพื่อพัฒนาการท่องเที่ยวของภาคใต้ให้เป็นแหล่งท่องเที่ยวคุณภาพชั้นนำของโลก
๒. เพื่อพัฒนาอุตสาหกรรมการแปรรูปยางพาราและปาล์มน้ำมันแห่งใหม่ของภาคและเป็นมิตรกับสิ่งแวดล้อม
๓. เพื่อพัฒนาสินค้าเกษตรและอุตสาหกรรมเกษตรตลอดห่วงโซ่คุณค่าและเป็นมิตรกับสิ่งแวดล้อม
๔. เพื่อพัฒนาโครงสร้างพื้นฐานสนับสนุนการท่องเที่ยว การพัฒนาเขตอุตสาหกรรม และการเชื่อมโยงการค้าโลก
๕. เพื่อพัฒนาพื้นที่เศรษฐกิจใหม่ที่ก่อให้เกิดการกระจายกิจกรรมทางเศรษฐกิจและสร้างโอกาสในการสร้างรายได้ให้แก่ชุมชน

เป้าหมาย

๑. อัตราการเจริญเติบโตทางเศรษฐกิจของภาคใต้ขยายตัวเพิ่มขึ้น
๒. สัมประสิทธิ์ความไม่เสมอภาค (Gini Coefficient) ในการกระจายรายได้ภาคใต้ลดลง

ยุทธศาสตร์การพัฒนา

ยุทธศาสตร์ที่ ๑ พัฒนาการท่องเที่ยวของภาคใต้เป็นแหล่งท่องเที่ยวคุณภาพชั้นนำของโลก

ยุทธศาสตร์ที่ ๒ พัฒนาอุตสาหกรรมการแปรรูปยางพาราและปาล์มน้ำมันแห่งใหม่ของประเทศ

ยุทธศาสตร์ที่ ๓ พัฒนาการผลิตสินค้าเกษตรหลักของภาคและสร้างความเข้มแข็งสถาบัน

เกษตรกร

ยุทธศาสตร์ที่ ๔ พัฒนาโครงสร้างพื้นฐานสนับสนุนการท่องเที่ยว การพัฒนา เขตอุตสาหกรรม

และการเชื่อมโยงการค้าโลก

ยุทธศาสตร์ที่ ๕ อนุรักษ์ ฟื้นฟู และบริหารจัดการทรัพยากรธรรมชาติและสิ่งแวดล้อมอย่างเป็น

ระบบเพื่อเป็นฐานการพัฒนาที่ยั่งยืน

ยุทธศาสตร์ที่ ๖ พัฒนาพื้นที่ระเบียงเศรษฐกิจภาคใต้อย่างยั่งยืน

๑.๓.๒ แผนพัฒนากลุ่มจังหวัดภาคใต้ฝั่งอ่าวไทย

วิสัยทัศน์ (Vision)

“ศูนย์กลางการเกษตร การค้า การลงทุน การท่องเที่ยวนานาชาติ โลจิสติกส์ที่สมบูรณ์ สิ่งแวดล้อมยั่งยืน และสังคมคุณภาพ”

เป้าประสงค์รวม (Objectives)

๑. กลุ่มจังหวัดเป็นศูนย์กลาง การผลิตและแปรรูป ยางพารา ปาล์มน้ำมัน ข้าว ไม้ผล สมุนไพร การเพาะเลี้ยงสัตว์น้ำเศรษฐกิจ และการเลี้ยงสัตว์เศรษฐกิจที่มีความโดดเด่นในพื้นที่

๒. กลุ่มจังหวัดมีมูลค่าการค้าการลงทุนที่เพิ่มขึ้น

๓. กลุ่มจังหวัดเป็นสถานที่ท่องเที่ยวนานาชาติ ที่มีคุณภาพ และมีความหลากหลายของรูปแบบการท่องเที่ยว

๔. มีระบบโครงสร้างพื้นฐาน และระบบโลจิสติกส์ที่มีศักยภาพในการรองรับการพัฒนาด้านต่าง ๆ ของกลุ่มจังหวัด

๕. กลุ่มจังหวัดมีทรัพยากรธรรมชาติที่สมบูรณ์ มีสิ่งแวดล้อม ประชาชนมีคุณภาพชีวิตและสภาพสังคมที่ดี

ประเด็นการพัฒนาของกลุ่มจังหวัด

ประเด็นการพัฒนาด้านที่ ๑ การพัฒนาการเกษตร ด้านการผลิต แปรรูป การตลาดและการบริหารจัดการพืชเศรษฐกิจหลัก (ปาล์มน้ำมันยางพารา ข้าว ไม้ผล สมุนไพร) การประมง และปศุสัตว์

ประเด็นการพัฒนาด้านที่ ๒ การส่งเสริมการค้า การลงทุน การบริหารจัดการการตลาดในสินค้า และบริการอย่างครบวงจร ที่เชื่อมโยงการค้า การลงทุนระหว่างประเทศ

ประเด็นการพัฒนาด้านที่ ๓ การพัฒนาสู่การเป็นเมืองท่องเที่ยวระดับนานาชาติที่มีความหลากหลายของรูปแบบการท่องเที่ยวเพื่อรองรับนักท่องเที่ยวที่มีคุณภาพอย่างยั่งยืน

- ประเด็นการพัฒนาด้านที่ ๔ การพัฒนาระบบโครงสร้างพื้นฐาน การขนส่ง โลจิสติกส์ พลังงาน ระบบเครือข่าย การสื่อสาร สารสนเทศเพื่อรองรับ การพัฒนาของกลุ่มจังหวัด
- ประเด็นการพัฒนาด้านที่ ๕ การพัฒนาสู่การเป็นเมืองสีเขียว และสังคมคุณภาพ

๑.๓.๓ แผนพัฒนาจังหวัดสุราษฎร์ธานี

วิสัยทัศน์จังหวัดสุราษฎร์ธานี

“เมืองเกษตรคุณภาพ การท่องเที่ยวยั่งยืน สังคมเป็นสุข” ยุทธศาสตร์การพัฒนารัฐธรรมนูญจังหวัดสุราษฎร์ธานี ๒๐ ปี (พ.ศ.๒๕๖๐-๒๕๗๙) ประเด็นยุทธศาสตร์ ๕ ประเด็น

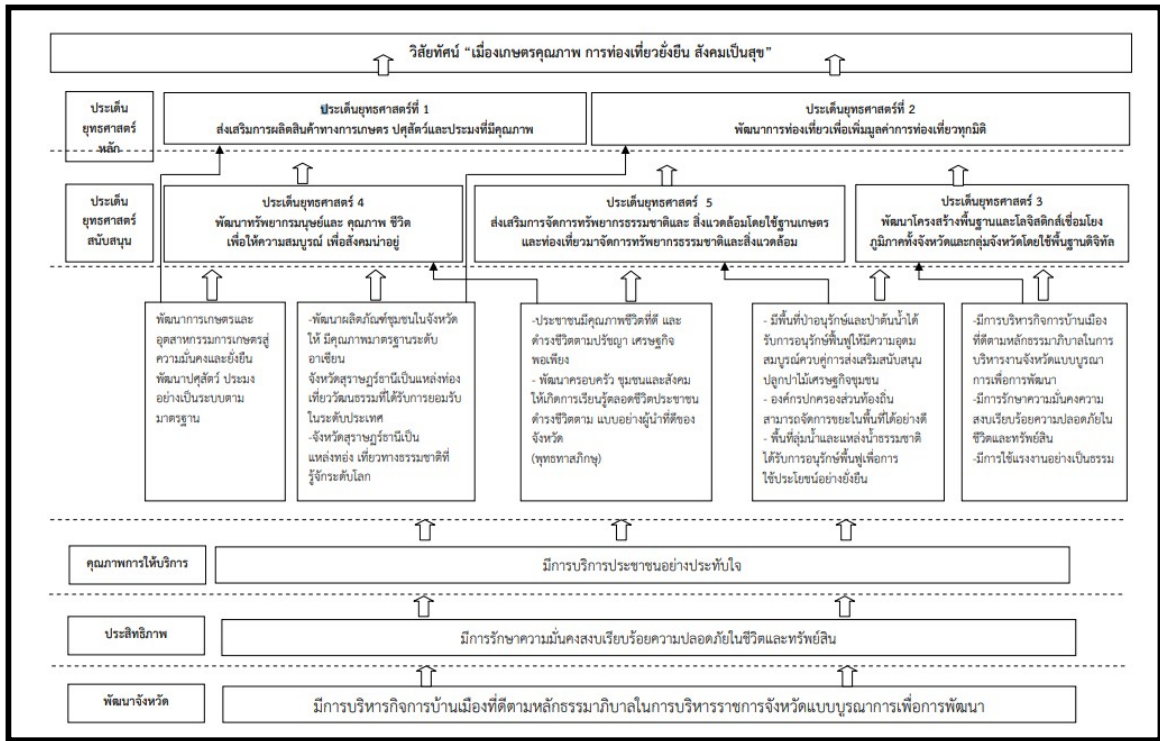
ยุทธศาสตร์ที่ ๑ ส่งเสริมการผลิตสินค้าทางการเกษตร ปศุสัตว์แลประมงที่มีคุณภาพ โดยมีแนวทางการพัฒนาการเกษตรและอุตสาหกรรมเกษตรสู่ความมั่นคงและยั่งยืน พัฒนาปศุสัตว์ ประมงอย่างเป็นระบบตามมาตรฐาน

ยุทธศาสตร์ที่ ๒ พัฒนาการท่องเที่ยวเพื่อเพิ่มมูลค่าการท่องเที่ยวทุกมิติ โดยมีแนวทางการพัฒนา ประกอบด้วย การพัฒนาผลิตภัณฑ์ชุมชนในจังหวัดให้มีคุณภาพมาตรฐานระดับอาเซียนและการพัฒนาจังหวัด เป็นแหล่งท่องเที่ยววัฒนธรรมที่ได้รับการยอมรับในระดับประเทศ และเป็นแหล่งท่องเที่ยวทางธรรมชาติที่รู้จักระดับโลก

ยุทธศาสตร์ที่ ๓ พัฒนาโครงสร้างพื้นฐานและโลจิสติกส์เชื่อมโยงภูมิภาคทั้งจังหวัดและกลุ่มจังหวัดโดยใช้พื้นฐานดิจิทัล โดยมีแนวทางการการใช้ดิจิทัลเพื่อพัฒนาโครงสร้างพื้นฐานและโลจิสติกส์เชื่อมโยงภูมิภาค

ยุทธศาสตร์ที่ ๔ พัฒนาทรัพยากรมนุษย์และคุณภาพชีวิตเพื่อให้ความสมบูรณ์เพื่อสังคมน่าอยู่ โดยมีแนวทางการพัฒนาประชาชนให้มีคุณภาพชีวิตที่ดีและดำรงชีวิตตามปรัชญาของเศรษฐกิจพอเพียง พัฒนาครอบครัว ชุมชนและสังคมให้เกิดการเรียนรู้ตลอดชีวิตประชาชนดำรงชีวิตตามแบบอย่างผู้นำที่ดีของจังหวัด

ยุทธศาสตร์ที่ ๕ ส่งเสริมการจัดการทรัพยากรธรรมชาติและสิ่งแวดล้อมโดยใช้ฐานเกษตรและท่องเที่ยวมาจัดการทรัพยากรธรรมชาติและสิ่งแวดล้อม โดยมีแนวทางการพัฒนาพื้นที่ป่าอนุรักษ์ป่าต้นน้ำให้ได้รับการอนุรักษ์ฟื้นฟูให้มีความอุดมสมบูรณ์ควบคู่กับการส่งเสริมสนับสนุนปลูกป่าไม้เศรษฐกิจชุมชน เพิ่มศักยภาพ อปท.ให้สามารถจัดการขยะในพื้นที่ได้อย่างมีประสิทธิภาพ รวมทั้งพัฒนาพื้นที่ลุ่มน้ำ และแหล่งน้ำธรรมชาติให้ได้รับการอนุรักษ์ฟื้นฟูเพื่อการใช้ประโยชน์อย่างยั่งยืน



๑.๔ ยุทธศาสตร์การพัฒนาขององค์กรปกครองส่วนท้องถิ่นในเขตจังหวัด

วิสัยทัศน์ “โครงสร้างพื้นฐานดี ประเพณีวัฒนธรรมเด่น เน้นการท่องเที่ยว รักษาสิ่งแวดล้อม น้อมนำ เศรษฐกิจ พอเพียง”

ยุทธศาสตร์การพัฒนา

- ยุทธศาสตร์ที่ ๑ ด้านโครงสร้างพื้นฐาน
- ยุทธศาสตร์ที่ ๒ ด้านคุณภาพชีวิต
- ยุทธศาสตร์ที่ ๓ ด้านการศึกษา
- ยุทธศาสตร์ที่ ๔ ด้านศาสนา ศิลปวัฒนธรรม จารีตประเพณี และภูมิปัญญาท้องถิ่น
- ยุทธศาสตร์ที่ ๕ ด้านการท่องเที่ยว ทรัพยากรธรรมชาติและสิ่งแวดล้อม
- ยุทธศาสตร์ที่ ๖ ด้านการบริหารจัดการท้องถิ่นที่ดีตามหลักธรรมาภิบาล

พันธกิจ

- ๑. บูรณาการและพัฒนาโครงสร้างพื้นฐานให้ได้มาตรฐาน
- ๒. สนับสนุนการจัดทำผังเมืองรวมจังหวัด
- ๓. ส่งเสริมการพัฒนาด้านอาชีพ การลงทุนและพาณิชย์กรรม
- ๔. พัฒนาศักยภาพด้านเศรษฐกิจ การประกอบอาชีพและส่งเสริมการค้าการลงทุน ตามหลักปรัชญาเศรษฐกิจพอเพียง
- ๕. สร้างความเข้มแข็ง และรักษาความสงบเรียบร้อยของชุมชน
- ๖. ส่งเสริมด้านกีฬาและนันทนาการ

๓๗. ส่งเสริม สนับสนุนการบริการด้านสาธารณสุข
๓๘. ส่งเสริม สนับสนุนการจัดการศึกษาให้ได้มาตรฐาน
๓๙. ขยายโอกาส เพิ่มช่องทางการเรียนรู้ และลดความเหลื่อมล้ำทางการศึกษา
๔๐. ทำนุบำรุง ส่งเสริมกิจกรรมทางด้านศาสนา อนุรักษ์ศิลปวัฒนธรรม ประเพณี จารีต
ประเพณีชาวบ้าน และภูมิปัญญาท้องถิ่น
๔๑. ส่งเสริม ประชาสัมพันธ์ และยกระดับมาตรฐานด้านการท่องเที่ยว และพัฒนาแหล่ง
ท่องเที่ยวให้ได้มาตรฐาน
๔๒. ส่งเสริม อนุรักษ์ ฟื้นฟู และสร้างเครือข่ายด้านทรัพยากรธรรมชาติและสิ่งแวดล้อม
๔๓. พัฒนาศักยภาพการบริหารจัดการขององค์การบริหารส่วนจังหวัดสุราษฎร์ธานี
๔๔. ส่งเสริมประชาธิปไตย ความเสมอภาค สิทธิเสรีภาพ และการมีส่วนร่วมในการพัฒนา
ท้องถิ่น
๔๕. ส่งเสริมการเทิดทูนสถาบันหลักของชาติและผู้ทำคุณประโยชน์แก่บ้านเมือง

เป้าประสงค์

๑. ปกป้องและเชิดชูสถาบันหลักของชาติ และการยกย่อง เชิดชูเกียรติ ผู้ทำคุณประโยชน์ต่อ
ประเทศ
๒. ส่งเสริมการปกครองตามระบอบประชาธิปไตย และการมีส่วนร่วมของประชาชน
๓. ส่งเสริมการบริหารจัดการตามหลักธรรมาภิบาล
๔. พัฒนาเส้นทางคมนาคมขนส่งให้มีคุณภาพและได้มาตรฐาน
๕. พัฒนาสาธารณูปโภค และสาธารณูปการ ไฟฟ้าแสงสว่าง การผังเมือง การควบคุมอาคาร
และการบริหารจัดการน้ำ
๖. ส่งเสริม อนุรักษ์ ศิลปวัฒนธรรมประเพณี จารีตประเพณี ภูมิปัญญาท้องถิ่น และทำนุบำรุง
ศาสนา
๗. ส่งเสริมด้านสวัสดิการสังคม สังคมสงเคราะห์ และสาธารณสุข
๘. ส่งเสริมการจัดการศึกษาให้ได้มาตรฐานการศึกษา
๙. การส่งเสริม และพัฒนาอาชีพ การลงทุน และพาณิชย์กรรม
๑๐. ส่งเสริมการดำเนินชีวิตตามหลักปรัชญาเศรษฐกิจพอเพียง
๑๑. ส่งเสริมด้านการกีฬาและนันทนาการ
๑๒. ส่งเสริมการจัดระเบียบชุมชน สังคม และการรักษาความสงบเรียบร้อย สร้างความ
สมานฉันท์ ให้สังคมสงบสุข
๑๓. ส่งเสริม สนับสนุนการท่องเที่ยวอย่างยั่งยืน
๑๔. อนุรักษ์ ฟื้นฟู สร้างเครือข่าย เฝ้าระวังทรัพยากรธรรมชาติและสิ่งแวดล้อม
๑๕. พัฒนาบุคลากร และเพิ่มประสิทธิภาพการบริการ เพื่อเข้าสู่ประชาคมอาเซียน

๒. ยุทธศาสตร์ขององค์กรปกครองส่วนท้องถิ่น

๒.๑ วิสัยทัศน์

“การคมนาคมสะดวกทุกที่ สิ่งแวดล้อมดีไม่มีมลพิษ สุขภาพจิตและกายดี
มีสาธารณูปโภคครบครัน ก้าวทันเทคโนโลยีและการศึกษา
ท้องถิ่นพัฒนาด้วยเศรษฐกิจพอเพียง”

๒.๒ ยุทธศาสตร์

- ยุทธศาสตร์ที่ ๑ การพัฒนาด้านโครงสร้างพื้นฐาน
- ยุทธศาสตร์ที่ ๒ การพัฒนาด้านการส่งเสริมคุณภาพชีวิต
- ยุทธศาสตร์ที่ ๓ การพัฒนาการศึกษา
- ยุทธศาสตร์ที่ ๔ การพัฒนาจัดระเบียบชุมชน/สังคมและการรักษาความสงบเรียบร้อย
- ยุทธศาสตร์ที่ ๕ การพัฒนาด้านการท่องเที่ยวทรัพยากรธรรมชาติและสิ่งแวดล้อม
- ยุทธศาสตร์ที่ ๖ การพัฒนาศาสนา ศิลปะ วัฒนธรรม จารีตประเพณี
- ยุทธศาสตร์ที่ ๗ การพัฒนาด้านการบริหารจัดการบ้านเมืองที่ดี

๒.๓ เป้าประสงค์

๑. สร้างระบบคมนาคมให้มีความสะดวก รวดเร็ว มั่นคง และปลอดภัย
๒. ปรับปรุงและพัฒนาระบบสาธารณูปโภคให้ได้มาตรฐานและเพียงพอต่อความต้องการของประชาชน
๓. สร้างความปลอดภัยในชีวิต ทรัพย์สินของประชาชน และปราศจากยาเสพติด
๔. อนุรักษ์และฟื้นฟูทรัพยากรธรรมชาติและสิ่งแวดล้อมให้มีความยั่งยืน
๕. จัดให้มีการป้องกันโรค ระวังโรคติดต่อ และส่งเสริมสุขภาพ
๖. ส่งเสริมการศึกษา และอนุรักษ์ศิลปวัฒนธรรม ประเพณีของท้องถิ่น
๗. เสริมสร้างระบบการบริหารจัดการที่ดี
๘. จัดให้มีน้ำเพื่อการอุปโภคบริโภคให้เพียงพอและคุ้มค่า

๒.๔ ตัวชี้วัด

๑. ประชาชนมีโครงสร้างพื้นฐานครบถ้วนเพียงพอและมีคุณภาพทุกหมู่บ้าน
๒. ประชาชนมีความมั่นคงทั้งอาชีพและรายได้
๓. ประชาชนมีความอยู่เย็นเป็นสุข มีความปลอดภัยในชีวิตและทรัพย์สิน ป้องกันและแก้ไขปัญหา ยาเสพติด
๔. ประชาชนมีน้ำเพื่อการอุปโภคพอเพียง
๕. ประชาชนปราศจากโรค และมีสุขภาพแข็งแรงสมบูรณ์ทุกคน

๖. ประชาชนได้รับโอกาสทางการศึกษา ศิลปวัฒนธรรมประเพณีในท้องถิ่นได้รับการสืบสาน
๗. การเมือง การบริหาร ได้รับการพัฒนาที่ยั่งยืน
๘. สิ่งแวดล้อมไม่เป็นพิษและได้รับการบริหารจัดการอย่างยั่งยืน

๒.๕ ค่าเป้าหมาย

๑. ประชาชนมีโครงสร้างพื้นฐานครบครัน เพียงพอและมีคุณภาพทุกหมู่บ้าน
๒. ประชาชนมีความมั่นคงทั้งอาชีพและรายได้ และปราศจากโรค สุขภาพแข็งแรงสมบูรณ์
๓. ประชาชนได้รับโอกาสทางการศึกษาอย่างทั่วถึง
๔. ประชาชนมีความอยู่เย็นเป็นสุขมีความปลอดภัยในชีวิตและทรัพย์สิน ป้องกันและแก้ไขปัญหาเสพติด
๕. พัฒนาแหล่งท่องเที่ยวเชิงอนุรักษ์ธรรมชาติ รักษาและฟื้นฟูทรัพยากรธรรมชาติ
๖. อนุรักษ์ศิลปวัฒนธรรม ประเพณีท้องถิ่น ภูมิปัญญาท้องถิ่น ได้รับการอนุรักษ์สืบสานต่อไป
๗. องค์การบริหารส่วนตำบลเขาคอกเป็นองค์กรที่มีมาตรฐานตามหลักบริหารกิจการบ้านเมืองที่ดี

๒.๖ กลยุทธ์

๑. พัฒนาเส้นทางคมนาคมขนส่งให้ได้มาตรฐานและเชื่อมโยง
๒. พัฒนาด้านสาธารณสุขโรคและสาธารณสุขการไฟฟ้าแสงสว่างและบริหารจัดการน้ำ
๓. ส่งเสริมอาชีพการส่งเสริมการลงทุนและพาณิชย์กรรม
๔. ส่งเสริมด้านสวัสดิการและสาธารณสุข
๕. ส่งเสริมด้านกีฬาและนันทนาการ
๖. ส่งเสริมและพัฒนาการศึกษา
๗. ป้องกันและแก้ไขปัญหาเสพติด
๘. พัฒนาศักยภาพของผู้นำชุมชน ผู้นำท้องถิ่น ประชาชน และสร้างความ
๙. ป้องกันและบรรเทาสาธารณภัย
๑๐. พัฒนาแหล่งท่องเที่ยวให้ได้มาตรฐาน
๑๑. อนุรักษ์ ส่งเสริม ฟื้นฟู สร้างเครือข่าย และเฝ้าระวังทรัพยากรธรรมชาติและสิ่งแวดล้อม
๑๒. ทำนุบำรุงส่งเสริมกิจกรรมทางด้านศาสนา
๑๓. ส่งเสริมอนุรักษ์ ศิลปวัฒนธรรม จารีตประเพณี ปราชญ์ชาวบ้านและภูมิปัญญาท้องถิ่น

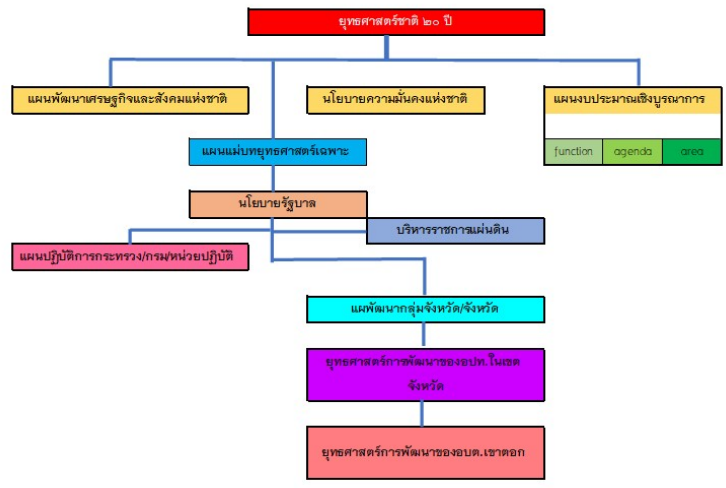
- ๑๔. ส่งเสริมประชาธิปไตย
- ๑๕. พัฒนาการองค์กรตามหลักบริหารจัดการบ้านเมืองที่ดี
- ๑๖. พัฒนาสังคม คุณธรรม และจริยธรรม

๒.๓/ จุดยืนทางยุทธศาสตร์

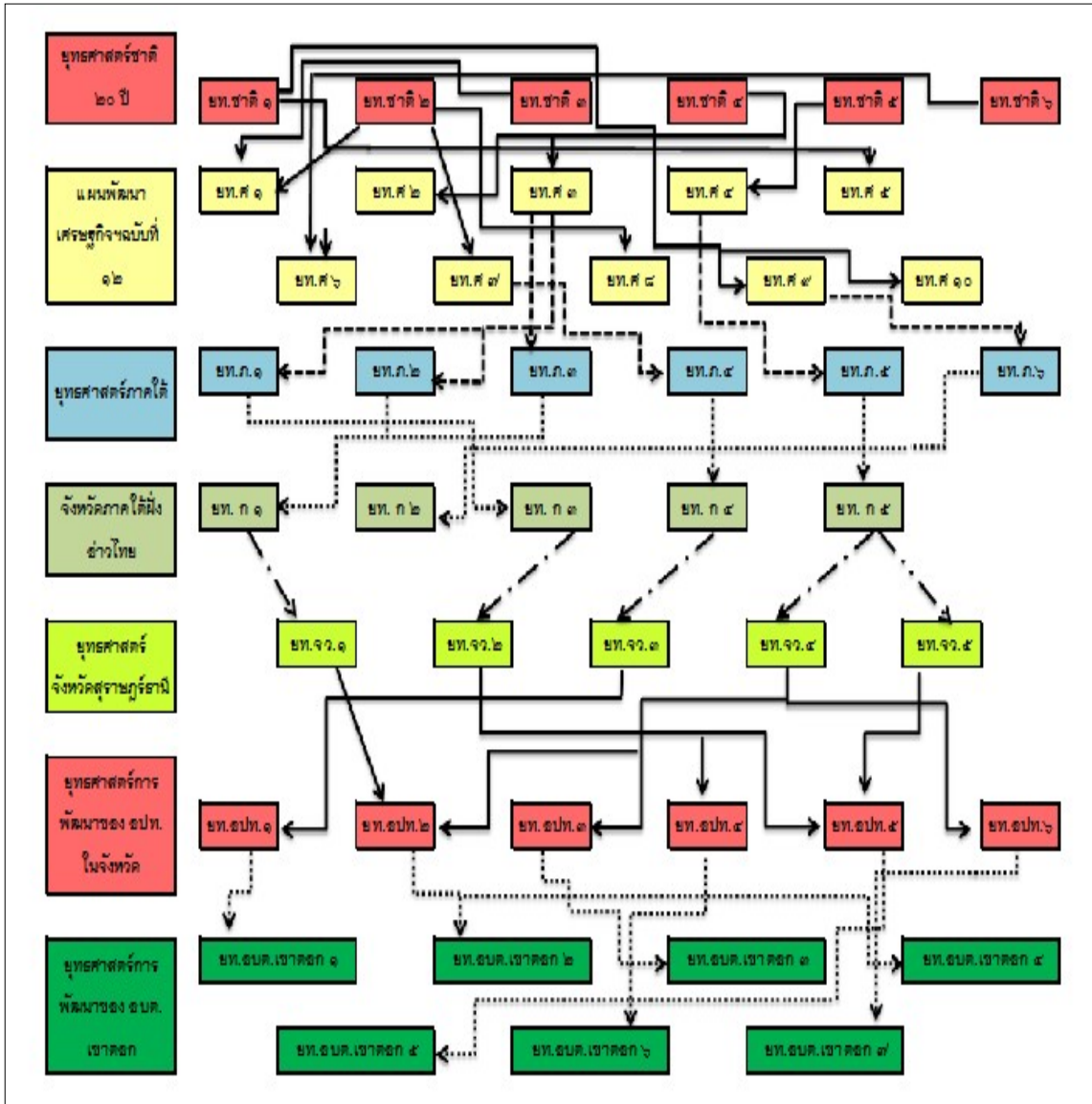
- ๑. สร้างระบบคมนาคมให้มีความสะดวกและพัฒนาระบบสาธารณูปโภคให้ได้มาตรฐานและเพียงพอต่อความต้องการของประชาชน
- ๒. พัฒนาและส่งเสริมการประกอบการอาชีพและป้องกันโรคติดต่อ พร้อมทั้งส่งเสริมสุขภาพ
- ๓. ยกกระดับคุณภาพการศึกษา และกระจายให้ประชาชนทุกระดับ
- ๔. สร้างความปลอดภัยในชีวิตและทรัพย์สินของประชาชน และปราศจากยาเสพติด
- ๕. อนุรักษ์ฟื้นฟูทรัพยากรธรรมชาติและสิ่งแวดล้อมให้มีความยั่งยืน
- ๖. อนุรักษ์ศิลปวัฒนธรรม ประเพณีท้องถิ่น
- ๗. เสริมสร้างระบบการบริหารจัดการที่ดี และส่งเสริมให้ประชาชนเข้ามามีส่วนร่วมในการบริหาร

๒.๔ ความเชื่อมโยงของยุทธศาสตร์ในภาพรวม

การกำหนดตำแหน่งจุดยืนทางยุทธศาสตร์ (Positioning) ขององค์การบริหารส่วนตำบลเขาตอก จะกำหนดตามกรอบความเชื่อมโยงของยุทธศาสตร์ชาติ ๒๐ ปี, แผนพัฒนาเศรษฐกิจและสังคมแห่งชาติ ฉบับที่ ๑๒, ยุทธศาสตร์กลุ่มจังหวัดภาคใต้, ยุทธศาสตร์การพัฒนากลุ่มภาคใต้ฝั่งอ่าวไทย, ยุทธศาสตร์การพัฒนาจังหวัดสุราษฎร์ธานีและยุทธศาสตร์การพัฒนาขององค์กรปกครองส่วนท้องถิ่นในเขตจังหวัดและยุทธศาสตร์การพัฒนาขององค์การบริหารส่วนตำบลเขาตอก เพื่อแก้ไขปัญหาความเดือดร้อน และความต้องการ ของประชาชน โดยดำรงไว้ซึ่งอัตลักษณ์ของชุมชนตลอดจนวิถีชีวิตความเป็นอยู่ของประชาชนใน ท้องถิ่น มีจุดมุ่งหมายสู่การพัฒนาที่ยั่งยืนสอดคล้องกับวิถีชีวิตชุมชน



ความเชื่อมโยงยุทธศาสตร์การพัฒนาจังหวัดกับยุทธศาสตร์การพัฒนา
ขององค์กรปกครองส่วนท้องถิ่น



คำอธิบาย

ความเชื่อมโยงยุทธศาสตร์การพัฒนาจังหวัดกับยุทธศาสตร์การพัฒนา ขององค์กรปกครองส่วนท้องถิ่น

ยุทธศาสตร์ชาติ ๒๐ ปี

- ยท. ชาติ ๑ : ยุทธศาสตร์ด้านความมั่นคง
- ยท. ชาติ ๒ : ยุทธศาสตร์ด้านการสร้างความสามารถในการแข่งขัน
- ยท. ชาติ ๓ : ยุทธศาสตร์ด้านการพัฒนาและเสริมสร้างศักยภาพทรัพยากรมนุษย์
- ยท. ชาติ ๔ : ยุทธศาสตร์ด้านการสร้างโอกาสและความเสมอภาคทางสังคม
- ยท. ชาติ ๕ : ยุทธศาสตร์ด้านการสร้างการเติบโตบนคุณภาพชีวิตที่เป็นมิตรต่อสิ่งแวดล้อม
- ยท. ชาติ ๖ : ยุทธศาสตร์ด้านการปรับสมดุลและพัฒนาระบบการบริหารจัดการภาครัฐ

แผนพัฒนาเศรษฐกิจฯ ฉบับที่ ๑๒

- ยท. ศ ๑ : ยุทธศาสตร์การเสริมสร้างและพัฒนาศักยภาพทุน มนุษย์
- ยท. ศ ๒ : ยุทธศาสตร์การสร้างความเป็นธรรมลดความเหลื่อมล้ำในสังคม
- ยท. ศ ๓ : ยุทธศาสตร์การสร้างความเข้มแข็งทางเศรษฐกิจและแข่งขันได้อย่างยั่งยืน
- ยท. ศ ๔ : ยุทธศาสตร์การเติบโตที่เป็นมิตรกับสิ่งแวดล้อมเพื่อการพัฒนาอย่างยั่งยืน
- ยท. ศ ๕ : ยุทธศาสตร์การเสริมสร้างความมั่นคงแห่งชาติเพื่อการพัฒนาประเทศสู่ความมั่งคั่ง
- ยท. ศ ๖ : ยุทธศาสตร์การบริหารจัดการในภาครัฐ
- ยท. ศ ๗ : ยุทธศาสตร์การพัฒนาโครงสร้างพื้นฐาน และระบบโลจิสติกส์
- ยท. ศ ๘ : ยุทธศาสตร์การพัฒนาวิทยาศาสตร์ เทคโนโลยี วิจัย และนวัตกรรม
- ยท. ศ ๙ : ยุทธศาสตร์การพัฒนาภาค เมือง และ พื้นที่เศรษฐกิจ
- ยท. ศ ๑๐ : ยุทธศาสตร์ความร่วมมือระหว่างประเทศเพื่อการพัฒนา

ยุทธศาสตร์การพัฒนาภาคใต้

- ยท. ภ. ๑ : พัฒนาการท่องเที่ยวของภาคใต้เป็นแหล่งท่องเที่ยวคุณภาพชั้นนำของโลก
- ยท. ภ. ๒ : พัฒนาอุตสาหกรรมการแปรรูปยางพาราและปาล์มน้ำมันแห่งใหม่ของประเทศ
- ยท. ภ. ๓ : พัฒนาการผลิตสินค้าเกษตรหลักของภาคและสร้างความเข้มแข็งสถาบันเกษตรกร
- ยท. ภ. ๔ : พัฒนาโครงสร้างพื้นฐานสนับสนุนการท่องเที่ยว การพัฒนาเขตอุตสาหกรรม และ การเชื่อมโยงการค้าโลก
- ยท. ภ. ๕ : อนุรักษ์ ป่าชุมชน และบริหารจัดการทรัพยากรธรรมชาติและสิ่งแวดล้อม อย่างเป็นระบบ เพื่อเป็นฐานการพัฒนาที่ยั่งยืน
- ยท. ภ. ๖ : พัฒนาพื้นที่ระเบียงเศรษฐกิจภาคใต้อย่างยั่งยืน

ยุทธศาสตร์กลุ่มจังหวัดภาคใต้ฝั่งอ่าวไทย

- ยท.ภ ๑ : การพัฒนาการเกษตร ด้านการผลิต แปรรูป การตลาดและ การบริหารจัดการพืชเศรษฐกิจหลัก (ปาล์มน้ำมัน ยางพารา ข้าว ไม้ผล สมุนไพร) การประมง และปศุสัตว์

- ยท.ก ๒ : การส่งเสริมการค้า การลงทุน การบริหารจัดการ การตลาด ในสินค้า และบริการ
อย่างครบวงจร ที่เชื่อมโยงการค้า การลงทุนระหว่างประเทศ
- ยท.ก ๓ : การพัฒนาสู่การเป็นเมืองท่องเที่ยวระดับนานาชาติที่มีความหลากหลายของรูปแบบ
การท่องเที่ยว เพื่อดึงดูดนักท่องเที่ยวที่มีคุณภาพอย่างยั่งยืน
- ยท.ก ๔ : การพัฒนาระบบโครงสร้างพื้นฐาน การขนส่ง โลจิสติกส์พลังงาน ระบบ เครือข่าย
การสื่อสาร สารสนเทศ เพื่อดึงดูดการพัฒนาของกลุ่มจังหวัด
- ยท.ก ๕ : การพัฒนาสู่การเป็นเมืองสีเขียว และสังคมคุณภาพ

ยุทธศาสตร์จังหวัดสุราษฎร์ธานี

- ยท.จว. ๑ : ส่งเสริมการผลิตสินค้าทางการเกษตร ปศุสัตว์แลประมงที่มีคุณภาพ
- ยท.จว. ๒ : พัฒนาการท่องเที่ยวเพื่อเพิ่มมูลค่าการท่องเที่ยวทุกมิติ
- ยท.จว. ๓ : พัฒนาโครงสร้างพื้นฐานและโลจิสติกส์เชื่อมโยงภูมิภาคทั้งจังหวัดและกลุ่มจังหวัด
โดยใช้พื้นฐานดิจิทัล
- ยท.จว. ๔ : พัฒนารักษาอนามัยและคุณภาพชีวิตเพื่อให้ความสมบูรณ์เพื่อสังคมน่าอยู่
- ยท.จว.๕ : ส่งเสริมการจัดการทรัพยากรธรรมชาติและสิ่งแวดล้อมโดยใช้ฐานเกษตรและ
ท่องเที่ยวมาจัดการทรัพยากรธรรมชาติและสิ่งแวดล้อม

ยุทธศาสตร์การพัฒนาขององค์กรปกครองส่วนท้องถิ่นในเขตจังหวัด

- ยท.อปท.๑ : ด้านโครงสร้างพื้นฐาน
- ยท.อปท.๒ : ด้านคุณภาพชีวิต
- ยท.อปท.๓ : ด้านการศึกษา
- ยท.อปท.๔ : ด้านศาสนา ศิลปวัฒนธรรม จารีตประเพณี และภูมิปัญญาท้องถิ่น
- ยท.อปท.๕ : ด้านการท่องเที่ยว ทรัพยากรธรรมชาติและสิ่งแวดล้อม
- ยท.อปท.๖ : ด้านการบริหารจัดการท้องถิ่นที่ดีตามหลักธรรมาภิบาล

ยุทธศาสตร์การพัฒนาขององค์กรปกครองส่วนท้องถิ่น (องค์การบริหารส่วนตำบลเขตออก)

- ยท.อบต.เขตออก ๑ : การพัฒนาด้านโครงสร้างพื้นฐาน
- ยท.อบต.เขตออก ๒ : การพัฒนาด้านการส่งเสริมคุณภาพชีวิต
- ยท.อบต.เขตออก ๓ : การพัฒนาการศึกษา
- ยท.อบต.เขตออก ๔ : การพัฒนาจัดระเบียบชุมชน/สังคมและการรักษาความสงบ
เรียบร้อย
- ยท.อบต.เขตออก ๕ : การพัฒนาด้านการท่องเที่ยวทรัพยากรธรรมชาติและสิ่งแวดล้อม
- ยท.อบต.เขตออก ๖ : การพัฒนาศาสนา ศิลปะ วัฒนธรรม จารีตประเพณี
- ยท.อบต.เขตออก ๗ : การพัฒนาด้านการบริหารจัดการบ้านเมืองที่ดี

๓. การวิเคราะห์เพื่อการพัฒนาท้องถิ่น

๓.๑ การวิเคราะห์กรอบการจัดทำยุทธศาสตร์ขององค์กรปกครองส่วนท้องถิ่น

(ใช้การวิเคราะห์ SWOT Analysis/Demand (Demand Analysis)/ Global Demand และTrend ปัจจัยและสถานการณ์การเปลี่ยนแปลงที่มีผลต่อการพัฒนา อย่างน้อยต้องประกอบด้วย การวิเคราะห์ศักยภาพด้านเศรษฐกิจ ด้านสังคม ด้านทรัพยากรธรรมชาติและสิ่งแวดล้อมจากผลการวิเคราะห์สภาพปัญหาต่าง ๆ ขององค์การบริหารส่วนตำบลเขาตอกและสภาพความต้องการของประชาชนโดยแท้จริง สามารถกำหนดจุดแข็ง จุดอ่อน โอกาส และอุปสรรค ได้ดังนี้

๑. จุดแข็ง (Strength-S)

๑.๑ องค์การบริหารส่วนตำบลเขาตอกมีแม่น้ำตาปีและอ่างเก็บน้ำหนองทุ่งทอง เป็นแหล่งน้ำตามธรรมชาติสามารถนำน้ำขึ้นมาเพื่อการอุปโภค และการเกษตรได้

๑.๒ องค์การบริหารส่วนตำบลเขาตอกมีภูมิประเทศที่สวยงาม เขตห้ามล่าสัตว์ป่าหนองทุ่งทองอุดมสมบูรณ์ใช้เป็นแหล่งท่องเที่ยวของตำบลได้

๑.๓ ประชาชนในพื้นที่ มีการอนุรักษ์ประเพณีอันดีของท้องถิ่นไว้ดี ซึ่งเป็นปัจจัยหนึ่งที่เกี่ยวข้องการพัฒนาภายในตำบล

๑.๔ ประชาชนภายในองค์การบริหารส่วนตำบลเขาตอกค่อนข้างมีศักยภาพ มีความรู้ความสามารถในเกณฑ์ดี สามารถจะเข้ามาเป็นตัวแทนของประชาชน และสามารถขอความร่วมมือเพื่อช่วยเหลือในการของราชการได้

๑.๕ ในพื้นที่องค์การบริหารส่วนตำบลเขาตอกประชาชนมีการรวมกลุ่มอาชีพ มีการจัดตั้งกลุ่มเป็นสหกรณ์มีความเข้มแข็งในระดับหนึ่ง

๑.๖ มีการประสานความร่วมมือระหว่างองค์การบริหารส่วนตำบลกับส่วนราชการในพื้นที่

๒. จุดอ่อน (Weakness - W)

๒.๑ องค์การบริหารส่วนตำบลเขาตอกมีพื้นที่บางส่วนเป็นที่ลุ่ม เมื่อเข้าฤดูฝน ทำให้เกิดน้ำหลากได้ เป็นเหตุให้เกิดน้ำท่วมพืชผลทางเกษตรของเกษตรกรได้รับความเสียหาย

๒.๒ การมีส่วนร่วมจากภาคประชาชนอยู่ในระดับต่ำ

๒.๓ รายจ่ายครัวเรือนเพิ่มขึ้น ขณะที่รายได้เท่าเดิมหรือลดลง

๒.๔ การจัดสรรงบประมาณไม่เพียงพอ ต่อการพัฒนา ไม่ครอบคลุมทุกด้าน

๓. โอกาส (Opportunity - O)

๓.๑ รัฐบาลมีนโยบายในการกระจายอำนาจสู่ท้องถิ่นมากขึ้น ไม่ว่าจะเป็นด้านบุคลากร งบประมาณ การตัดสินใจในการพัฒนาด้วยตนเอง การโอนโครงการ/งานของส่วนราชการอื่นมาให้ องค์การบริหารส่วนตำบลดำเนินการแทน

๓.๒ การเปลี่ยนแปลงระบบการเลือกตั้งของท้องถิ่น จะทำให้การบริหารงานขององค์การบริหารส่วนตำบลมีศักยภาพมากขึ้น และผู้บริหารจะมองปัญหาในภาพรวมมากขึ้น

๓.๓ องค์การบริหารส่วนตำบลมีอำนาจและมีอิสระในการบริหารงบประมาณทำให้เกิดความคล่องตัว และเกิดพัฒนาในทุกด้าน

๓.๔ องค์การบริหารส่วนตำบลเขาดอกมีเส้นทางการคมนาคมที่สะดวก ทำให้การขนส่งสินค้าและการเดินทางไปเขตอื่น ๆ ได้สะดวก

๓.๕ องค์การบริหารส่วนตำบลเขาดอก มีแหล่งท่องเที่ยวที่สำคัญ คือ เขตห้ามล่าสัตว์ป่าหนองทุ่งทอง

๔. อุปสรรค (Threat - T)

๔.๑ ค่านิยมเขาวงกตของตำบลมีแนวโน้มสนใจอารยธรรมต่างชาติมากขึ้น

๔.๒ ปัญหาที่ดินไม่มีเอกสารสิทธิ์

๔.๓ เทคโนโลยีเปลี่ยนแปลงรวดเร็ว นำไปสู่ปัญหาทางสังคม เนื่องจากประชาชนไม่ทันต่อการเปลี่ยนแปลงนั้น

๔.๔ ภัยธรรมชาติ เช่น น้ำท่วม

๔.๕ ปัญหาการแพร่ระบาดของยาเสพติด

๔.๖ ราคาผลผลิตทางการเกษตรต่ำ

๓.๒ การประเมินสถานการณ์สภาพแวดล้อมภายนอกที่เกี่ยวข้อง

การวางแผนเชิงพื้นที่ คือ การวิเคราะห์ข้อมูลพื้นฐาน ปัญหา และศักยภาพของพื้นที่ การกำหนดประเด็น และแผนที่วางแผน และ การวางแผนและมาตรการที่เกี่ยวข้อง ในส่วนขององค์การบริหารส่วนตำบลเขาดอก

ประเด็นปัญหา/ความต้องการ	สาเหตุของปัญหา/ความต้องการ	แนวทางการแก้ไข
๑.ปัญหาด้านโครงสร้างพื้นฐาน	๑.การขยายตัวของชุมชนทำให้เกิดความต้องการด้านระบบสาธารณูปโภคเพิ่มขึ้น	๑.จัดหาและพัฒนาระบบสาธารณูปโภค เช่น ระบบประปา ไฟฟ้า ถนน ให้เพียงพอและได้มาตรฐาน
๒.ปัญหาด้านเศรษฐกิจและรายได้	๑.สภาวะเศรษฐกิจตกต่ำ ๒.รายได้ไม่เพียงพอต่อการดำรงชีพ	๑.ส่งเสริมอาชีพให้เหมาะสมกับพื้นที่เพื่อให้มีรายได้เสริมโดยยึดหลักเศรษฐกิจพอเพียง ๒. ส่งเสริมการจัดทำเกษตรตามหลักเศรษฐกิจพอเพียง

ประเด็นปัญหา/ความต้องการ	สาเหตุของปัญหา/ความต้องการ	แนวทางการแก้ไข
๓.ปัญหาด้านสาธารณสุข	๑.การเกิดโรคต่างๆ ทั้งโรคติดต่อและโรคไม่ติดต่อ ๒.ประชาชนขาดการดูแลสุขภาพใจใส่ สภาพ	๑.การควบคุมและการเฝ้าระวังการเกิดโรคต่างๆ ทั้งโรคติดต่อและโรคไม่ติดต่อ ๒.ส่งเสริมการดูแลสุขภาพและคุณภาพชีวิต
๔. ปัญหาด้านการ จัดการชุมชน/สังคม และความมั่นคง ปลอดภัย	๑.ปัญหาด้านความปลอดภัยในชีวิตและทรัพย์สิน	๑.สร้างแกนนำด้านการดูแลชุมชนในพื้นที่ตำบลเขาตอก
๕.ปัญหาด้าน ทรัพยากรธรรมชาติและ สิ่งแวดล้อม	๑.ประชาชนขาดความรู้ ความเข้าใจ การกำจัด ขยะในครัวเรือน ๒. หน่วยงานที่เกี่ยวข้อง ขาดการประชาสัมพันธ์ด้าน ทรัพยากรธรรมชาติ และสิ่งแวดล้อม เท่าที่ควรทำให้ประชาชนขาดความสนใจเห็นความสำคัญ	๑.ฝึกอบรมและส่งเสริมให้ประชาชนสามารถคัดแยกและกำจัดขยะในระดับครัวเรือนได้ ๒. ส่งเสริมการอนุรักษ์ โดยประสานงานกับหน่วยงานที่เกี่ยวข้องมาให้ความรู้แก่ประชาชน
๗.ปัญหาด้านศาสนา ศิลปวัฒนธรรม จารีตประเพณี	๑.ศิลปวัฒนธรรม จารีตประเพณี และภูมิปัญญาท้องถิ่นเสื่อมหาย	๑.ส่งเสริมและอนุรักษ์ ศิลปวัฒนธรรม จารีตประเพณี และภูมิปัญญาท้องถิ่นให้คงอยู่สืบไป
๘.ปัญหาด้านการมีส่วนร่วมของประชาชน	๑.ประชาชนไม่ให้ความสำคัญในการมีส่วนร่วม ๒.ช่องทางการเผยแพร่ข้อมูลไม่เพียงพอและไม่ทันสมัย	๑.ส่งเสริมกระบวนการมีส่วนร่วมของประชาชน ๒.พัฒนาและเพิ่มช่องทางการรับรู้ข้อมูลข่าวสารต่างๆโดยใช้เทคโนโลยีที่ทันสมัย

ส่วนที่ ๓

การนำแผนพัฒนาท้องถิ่นไปสู่การปฏิบัติ

๑. ยุทธศาสตร์การพัฒนาและแผนงาน

ที่	ยุทธศาสตร์	ด้าน	แผนงาน	หน่วยงาน รับผิดชอบ หลัก	หน่วยงาน สนับสนุน
๑	ยุทธศาสตร์การพัฒนา ด้านโครงสร้างพื้นฐาน	การเศรษฐกิจ	-อุตสาหกรรมและการโยธา	กองช่าง	
๒	ยุทธศาสตร์การพัฒนา ด้านการส่งเสริม คุณภาพชีวิต	บริการชุมชน และสังคม	-สาธารณสุข -สังคมสงเคราะห์ -สร้างความเข้มแข็งของชุมชน -การศาสนาวัฒนธรรม และนันทนาการ	สำนักปลัด อบต.	
๓	ยุทธศาสตร์การพัฒนา การศึกษา	บริการชุมชน และสังคม	- การศึกษา	สำนักปลัด อบต.	กองคลัง
๔	ยุทธศาสตร์การพัฒนา จัดระเบียบชุมชน/สังคม และการรักษาความสงบ เรียบร้อย	บริหารทั่วไป	-การรักษาความสงบภายใน	สำนักปลัด อบต.	
		บริการชุมชน และสังคม	-สร้างความเข้มแข็ง ของชุมชน	สำนักปลัด อบต.	
๕	การพัฒนาด้านการ ท่องเที่ยว ทรัพยากรธรรมชาติและ สิ่งแวดล้อม	บริการชุมชน และสังคม	-เคหะและชุมชน	กองช่าง	สำนักปลัด อบต.
		การเศรษฐกิจ	-การเกษตร	สำนักปลัด อบต.	
๖	การพัฒนาศาสนา ศิลปะ วัฒนธรรม จารีต ประเพณี	บริการชุมชน และสังคม	-การศาสนาวัฒนธรรมและ นันทนาการ	สำนักปลัด	กองคลัง
๗	การพัฒนาด้านการ บริหารจัดการบ้านเมือง ที่ดี	บริหารทั่วไป	-บริหารงานทั่วไป	สำนักปลัด อบต. กองคลัง	